

СТУ СМК 48.2021

Министерство сельского хозяйства Российской Федерации

ФГБОУ ВО Ставропольский ГАУ

Документированная процедура

Положение

Об организации образовательного процесса для инвалидов и лиц с ограниченными возможностями здоровья в ФГБОУ ВО Ставропольский ГАУ

### РАССМОТРЕНО

Ученым советом  
ФГБОУ ВО Ставропольский ГАУ,

Протокол № 8  
от «27» ноября 2020 г.



**УТВЕРЖАЮ**  
Председатель Ученого Совета  
ФГБОУ ВО Ставропольский ГАУ,  
ректор, профессор  
И.В. Атанов  
«27» ноября 2020 г.

### ПОЛОЖЕНИЕ

об организации образовательного процесса для инвалидов и лиц  
с ограниченными возможностями здоровья  
в ФГБОУ ВО СТАВРОПОЛЬСКИЙ ГАУ  
СТУ СМК 48.2021  
Версия 02

Дата введения: 01 декабря 2020

### СОГЛАСОВАНО

Ответственный представитель  
по качеству, руководитель  
управления стратегического  
развития и проектной  
деятельности

Е.В. Хохлова  
«26» ноября 2020 г.

	Должность	Фамилия/Подпись	Дата
Разработал	Руководитель центра управления учебным процессом	Громов Е.И.	<u>24.11.2020</u>
Проверил	Руководитель управления стратегического развития и проектной деятельности	Хохлова Е.В.	<u>25.11.2020</u>
Версия: 02			Стр. 1 из 10



**СОДЕРЖАНИЕ:**

1. ОБЩИЕ ПОЛОЖЕНИЯ .....	3
2. ОРГАНИЗАЦИОННЫЕ ТРЕБОВАНИЯ .....	3
3. ТРЕБОВАНИЯ К КАДРОВОМУ ОБЕСПЕЧЕНИЮ .....	4
4. ТРЕБОВАНИЯ К РАБОТЕ С АБИТУРИЕНТАМИ-ИНВАЛИДАМИ И АБИТУРИЕНТАМИ С ОГРАНИЧЕННЫМИ ВОЗМОЖНОСТЯМИ ЗДОРОВЬЯ.....	4
5. ТРЕБОВАНИЯ К ДОСТУПНОСТИ ЗДАНИЙ И СООРУЖЕНИЙ И БЕЗОПАСНОГО В НИХ НАХОЖДЕНИЯ.....	5
6. ТРЕБОВАНИЯ К МАТЕРИАЛЬНО-ТЕХНИЧЕСКОМУ ОБЕСПЕЧЕНИЮ ОБРАЗОВАТЕЛЬНОГО ПРОЦЕССА .....	6
7. ТРЕБОВАНИЯ К АДАПТАЦИИ ОБРАЗОВАТЕЛЬНЫХ ПРОГРАММ И УЧЕБНО-МЕТОДИЧЕСКОМУ ОБЕСПЕЧЕНИЮ ОБРАЗОВАТЕЛЬНОГО ПРОЦЕССА ДЛЯ ОБУЧАЮЩИХСЯ С ОГРАНИЧЕННЫМИ ВОЗМОЖНОСТЯМИ ЗДОРОВЬЯ И ИНВАЛИДОВ .....	6
8. ТРЕБОВАНИЯ К ОРГАНИЗАЦИИ ОБРАЗОВАТЕЛЬНОГО ПРОЦЕССА С ПРИМЕНЕНИЕМ ЭЛЕКТРОННОГО ОБУЧЕНИЯ И ДИСТАНЦИОННЫХ ОБРАЗОВАТЕЛЬНЫХ ТЕХНОЛОГИЙ.....	7
9. ПРАКТИКА И ТРУДОУСТРОЙСТВО ИНВАЛИДОВ И ЛИЦ С ОВЗ.....	8
10. ТРЕБОВАНИЯ К КОМПЛЕКСНОМУ СОПРОВОЖДЕНИЮ ОБРАЗОВАТЕЛЬНОГО ПРОЦЕССА И ЗДОРОВЬЕСБЕРЕЖЕНИЮ.....	8



## **1. Общие положения**

1.1. Настоящее Положение «Об организации образовательного процесса для инвалидов и лиц с ограниченными возможностями здоровья (далее ОВЗ) в ФГБОУ ВО Ставропольский ГАУ» разработано, в соответствии с Федеральным законом от 29 декабря 2012 года №273-ФЗ «Об образовании в Российской Федерации», Федеральным законом от 24 ноября 1995 года № 181-ФЗ «О социальной защите инвалидов в Российской Федерации»; Федеральным законом от 03.05.2012 № 46-ФЗ «О ратификации Конвенции о правах инвалидов»; «Порядком организации и осуществления образовательной деятельности по образовательным программам высшего образования - программам бакалавриата, программам специалитета, программам магистратуры», утвержденным приказом Министерства образования и науки Российской Федерации №1367 от 19 декабря 2013, «Методическим рекомендациям по организации образовательного процесса для обучения инвалидов и лиц с ограниченными возможностями здоровья в образовательных организациях высшего образования, в том числе оснащённости образовательного процесса» и Уставом Федерального государственного бюджетного образовательного учреждения высшего образования «Ставропольский государственный аграрный университет».

## **2. Организационные требования**

2.1. В целях создания условий по обеспечению инклюзивного обучения инвалидов и лиц с ОВЗ структурные подразделения Университета выполняют следующие задачи:

- центр довузовской подготовки и подразделения, занимающиеся профориентационной работой, проводят профориентационную работу среди обучающихся, в т.ч. для инвалидов и лиц с ОВЗ: профориентационное тестирование, дни открытых дверей, вебинары для выпускников школ, учебных заведений профессионального образования, консультации для данной категории обучающихся и родителей по вопросам приема и обучения, рекламно-информационные материалы для данных обучающихся, взаимодействие с образовательными организациями;

- отдел организации и контроля учебного процесса совместно с отделом по воспитательной работе и социальным вопросам, отделом информационных технологий, факультетами Университета осуществляют сопровождение инклюзивного обучения инвалидов, решение вопросов развития и обслуживания информационно-технологической базы инклюзивного обучения, элементов дистанционного обучения инвалидов, создание безбарьерной архитектурной среды, сбор сведений об инвалидах и лиц с ОВЗ, обеспечивается их систематический учет на этапах их поступления, обучения, трудоустройства.

- отдел по воспитательной работе и социальным вопросам обеспечивает адаптацию инвалидов и лиц с ОВЗ к условиям и режиму учебной деятельности, проводит мероприятия по созданию социокультурной толерантной среды, необходимой для формирования гражданской, правовой и профессиональной позиции соучастия, готовности всех членов коллектива к общению и сотрудничеству, к способности толерантно воспринимать социальные, личностные и культурные различия;

- центр содействия трудоустройству выпускников оказывает содействие трудоустройству выпускников-инвалидов и лиц с ОВЗ в виде: презентаций и встреч работодателей с



обучающимися старших курсов, индивидуальных консультаций по вопросам трудоустройства, мастер-классов и тренингов.

2.2. Функции, задачи по обучению инвалидов и лиц с ОВЗ, ответственность структурных подразделений определяется соответствующими Положениями о структурных подразделениях.

2.3. В Университете обеспечены технические условия доступности во все здания Университета инвалидов и лиц с ограниченными возможностями. Разработка образовательных программ и создания особых условий организации образовательного и воспитательного процессов осуществляется по письменному заявлению от данных категорий лиц о создании таких условий.

### **3. Требования к кадровому обеспечению**

3.1. При необходимости в штатное расписание Университета вводится должность тьютора, педагога-психолога, социального педагога (социального работника), специалиста по специальным техническим и программным средствам обучения инвалидов и других необходимых специалистов с целью комплексного сопровождения образовательного процесса инвалидов и студентов с ОВЗ при поступлении данных лиц в Университет.

3.2. При необходимости проводится дополнительная подготовка преподавателей с целью получения знаний о психофизиологических особенностях инвалидов, специфике приема-передачи учебной информации, применения специальных технических средств обучения с учетом разных нозологий.

3.3. При необходимости вводится в штат должности сурдопедагога, сурдопереводчика для обеспечения образовательного процесса студентов с нарушением слуха; тифлопедагога для обеспечения образовательного процесса студентов с нарушением зрения.

### **4. Требования к работе с абитуриентами-инвалидами и абитуриентами с ограниченными возможностями здоровья**

4.1. Профессиональная ориентация абитуриентов-инвалидов в образовательных организациях способствует их осознанному и адекватному профессиональному самоопределению. Профессиональной ориентации инвалидов присущи особые черты, связанные с необходимостью диагностирования особенностей здоровья и психики инвалидов, характера дезадаптации, осуществления мероприятий по их реабилитации и компенсации. Особое значение при профориентации имеет подбор одной или нескольких профессий или специальностей, доступных инвалиду в соответствии с состоянием здоровья, рекомендациями, указанными в индивидуальной программе реабилитации, его собственными интересами, склонностями и способностями.

4.2. Основными формами профориентационной работы являются профориентационная дополнительная образовательная программа вуза, профориентационное тестирование, дни открытых дверей, консультации для инвалидов и родителей по вопросам приема и обучения, участие в вузовских олимпиадах школьников, рекламно-информационные материалы для инвалидов, взаимодействие со специальными (коррекционными) образовательными организациями.

4.3. При необходимости производится сопровождение вступительных испытаний в вузе для абитуриентов-инвалидов.



## **5. Требования к доступности зданий и сооружений и безопасного в них нахождения**

5.1. Территория Университета должна соответствовать условиям беспрепятственного, безопасного и удобного передвижения маломобильных студентов, обеспечения доступа к зданиям и сооружениям, расположенным на нем. Требуется обеспечить доступность путей движения, наличие средств информационно-навигационной поддержки, дублирование лестниц пандусами или подъемными устройствами, оборудование лестниц и пандусов поручнями, контрастная окраска дверей и лестниц, выделение мест для парковки автотранспортных средств инвалидов.

5.2. В здании, предназначенном для реализации программ подготовки инвалидов, требуется обеспечить как минимум один вход, доступный для лиц с нарушением опорно-двигательного аппарата. Помещения, где могут находиться люди на креслах-колясках, следует размещать на уровне доступного входа. При ином размещении помещений по высоте здания, кроме лестниц, следует предусматривать пандусы, подъемные платформы для людей с ограниченными возможностями или лифты.

5.3. Комплексная информационная система для ориентации и навигации инвалидов в архитектурном пространстве образовательной организации должна включать визуальную, звуковую и тактильную информацию.

5.4. Аудиторный фонд, предназначенный для проведения лекций, практических занятий и др., должен предусматривать возможность оборудования по 1 - 2 места для студентов-инвалидов по каждому виду нарушений здоровья - опорно-двигательного аппарата, слуха и зрения. Оборудование специальных учебных мест предполагает увеличение размера зоны на одно место с учетом подъезда и разворота кресла-коляски, увеличения ширины прохода между рядами столов, замену двухместных столов на одноместные.

5.5. В стандартных аудиториях, в случае конструктивных возможностей, необходимо предусмотреть установку первых столов в ряду у окна и в среднем ряду - для обучающихся с нарушениями зрения и слуха, а для обучающихся, передвигающихся в кресле-коляске, - выделить 1 - 2 первых стола в ряду у дверного проема.

5.6. В Университете необходимо обустройство минимум одной туалетной кабины, доступной для маломобильных обучающихся. В универсальной кабине и других санитарно-бытовых помещениях, предназначенных для пользования всеми категориями обучающихся с ограниченными возможностями здоровья, следует предусматривать возможность установки откидных опорных поручней, штанг, поворотных или откидных сидений.

5.7. В случае необходимости необходимо предусмотреть наличие системы сигнализации и оповещения для студентов различных нозологий.

5.8. В случае необходимости в общежитиях следует выделить зону для проживания инвалидов и людей с ограниченными возможностями здоровья, обеспеченную хорошей взаимосвязью с помещениями входной зоны и другими, используемыми людьми с ограниченными возможностями здоровья помещениями (группами помещений). В общежитиях необходимо предусмотреть оборудованные санитарно-гигиенические помещения для студентов различных нозологий.

**6. Требования к материально-техническому обеспечению образовательного процесса**

6.1. В случае обучения слабослышащих студентов необходимо использование сурдотехнических средств в качестве средства оптимизации учебного процесса. В частности, технологии беспроводной передачи звука (FM-системы).

6.2. Учебная аудитория, в которой обучаются студенты с нарушением слуха, должна быть оборудована радиоклассом, компьютерной техникой, аудиотехникой (акустический усилитель и колонки), видеотехникой (мультимедийный проектор, телевизор), электронной доской, документ-камерой, мультимедийной системой. Особую роль в обучении слабослышащих также играют видеоматериалы.

6.3. В случае обучения слабовидящих студентов в лекционных и учебных аудиториях необходимо предусмотреть возможность просмотра удаленных объектов (например, текста на доске или слайда на экране) при помощи видеоувеличителей для удаленного просмотра.

6.4. Компьютерная техника должна быть адаптированной для инвалидов со специальным программным обеспечением, альтернативными устройствами ввода информации и другими техническими средствами приема-передачи учебной информации в доступных формах для студентов с нарушениями опорно-двигательного аппарата. Для студентов с нарушениями опорно-двигательного аппарата необходимо использование альтернативных устройств ввода информации.

**7. Требования к адаптации образовательных программ и учебно-методическому обеспечению образовательного процесса для обучающихся с ограниченными возможностями здоровья и инвалидов**

7.1. Введение специализированных адаптационных дисциплин (модулей) в основные образовательные программы предназначено для дополнительной индивидуализированной коррекции нарушений учебных и коммуникативных умений, профессиональной и социальной адаптации студентов-инвалидов и студентов с ОВЗ. Адаптационные дисциплины определяются Отделом контроля и управления учебным процессом совместно с Отделом по воспитательной работе и социальным вопросам, исходя из конкретного обучающегося студента-инвалида или студента с ОВЗ. Включение таких дисциплин в учебный план определяется деканатом факультета с учетом наличия обучающихся с данными потребностями.

7.2. В каждом конкретном случае обучения студентов-инвалидов или студентов с ОВЗ определяются методы обучения исходя из уровня знаний, умений, навыков и профессиональной подготовки преподавателей Университета, методического и материально-технического обеспечения, особенностями восприятия учебной информации студентов-инвалидов и студентов с ОВЗ и т.д. В образовательном процессе рекомендуется использование социально-активных и рефлексивных методов обучения, технологий социокультурной реабилитации с целью оказания помощи в установлении полноценных межличностных отношений с другими студентами, создании комфортного психологического климата в студенческой группе.

7.3. В случае обучения студентов – инвалидов или студентов с ОВЗ осуществляется подбор и разработка учебных материалов с учетом того, чтобы предоставлять этот материал в различных формах так, чтобы инвалиды с нарушениями слуха получали информацию



визуально, с нарушениями зрения - аудиально (например, с использованием программ-синтезаторов речи) или с помощью тифлоинформационных устройств.

7.4. При определении мест учебной и производственной практик для инвалидов и лиц с ОВЗ в обязательно порядке учитываются рекомендации медико-социальной экспертизы, отраженные в индивидуальной программе реабилитации инвалида, относительно рекомендованных условий и видов труда.

7.5. Для осуществления процедур текущего контроля успеваемости и промежуточной аттестации обучающихся создаются фонды оценочных средств, адаптированные для инвалидов и лиц с ОВЗ и позволяющие оценить достижение ими запланированных в основной образовательной программе результатов обучения и уровень сформированности всех компетенций, заявленных в образовательной программе.

7.6. Форма проведения текущей и итоговой аттестации для студентов-инвалидов устанавливается с учетом индивидуальных психофизических особенностей (устно, письменно на бумаге, письменно на компьютере, в форме тестирования и т.п.). При необходимости студенту-инвалиду предоставляется дополнительное время для подготовки ответа на зачете или экзамене.

7.7. Обучающиеся инвалиды на общих основаниях могут обучаться по индивидуальному учебному плану в установленные сроки с учетом особенностей и образовательных потребностей конкретного обучающегося. При составлении индивидуального графика обучения необходимо предусмотреть различные варианты проведения занятий: в образовательной организации (в академической группе и индивидуально), на дому с использованием дистанционных образовательных технологий.

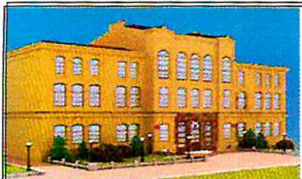
7.8. Мероприятия по содействию трудоустройству выпускников-инвалидов, осуществляемые Центром по трудоустройству выпускников, проводятся во взаимодействии с государственными центрами занятости населения, некоммерческими организациями, общественными организациями инвалидов, предприятиями и организациями.

## **8. Требования к организации образовательного процесса с применением электронного обучения и дистанционных образовательных технологий**

8.1. При разработке образовательных сайтов необходимо ориентироваться на то, чтобы и интерфейс, и контент с самого начала отвечали потребностям наибольшего числа обучаемых, т.е. обладали универсальным дизайном.

8.2. Подбор и разработка учебных материалов производятся с учетом того, чтобы предоставлять этот материал в различных формах так, чтобы инвалиды с нарушениями слуха получали информацию визуально, с нарушениями зрения - аудиально.

8.3. При организации обучения для инвалидов и лиц с ограниченными возможностями здоровья по индивидуальному плану необходимо предусмотреть широкое использование дистанционных образовательных технологий, а также доступ к электронной библиотечной системе (ЭБС). Преимуществами такой организации обучения является возможность индивидуализировать методы и темпы учебной деятельности, отслеживать его действия при решении конкретных задач и вносить необходимые корректировки. Дистанционные образовательные технологии также должны предусматривать возможности коммуникаций не



только с преподавателем, но и с другими обучаемыми, сотрудничество в процессе познавательной деятельности. Эффективной формой проведения онлайн-занятий являются вебинары, которые могут быть использованы для проведения виртуальных лекций с возможностью взаимодействия всех участников дистанционного обучения, проведения семинаров, выступления с докладами и защиты выполненных работ, проведения тренингов, организации коллективной работы.

## **9. Практика и трудоустройство инвалидов и лиц с ОВЗ**

9.1. Выбор мест прохождения практик для инвалидов и лиц с ОВЗ производится с учетом требований их доступности для данных обучающихся и рекомендации медико-социальной экспертизы, а также индивидуальной программе реабилитации инвалида, относительно рекомендованных условий и видов труда.

9.2. Индивидуальная программа реабилитации инвалида выдается федеральным государственным учреждением медико-социальной экспертизы. Инвалид или лицо с ОВЗ предоставляют рекомендации медико-социальной экспертизы, индивидуальную программу реабилитации при приеме на обучение в Университет по своему усмотрению.

9.3. При направлении инвалида и обучающегося с ОВЗ в организацию или предприятие для прохождения предусмотренной учебным планом практики Университет согласовывает с организацией (предприятием) условия и виды труда с учетом рекомендаций медико-социальной экспертизы и индивидуальной программы реабилитации инвалида. При необходимости для прохождения практик могут создаваться специальные рабочие места в соответствии с характером нарушений, а также с учетом профессионального вида деятельности и характера труда, выполняемых студентом-инвалидом трудовых функций.

9.4. Мероприятия по содействию в трудоустройстве выпускников-инвалидов осуществляются центром содействия трудоустройства выпускников Университета во взаимодействии с государственными центрами занятости населения, некоммерческими организациями, общественными организациями инвалидов, предприятиями и организациями.

## **10. Требования к комплексному сопровождению образовательного процесса и здоровьесбережению**

10.1. Сопровождение образовательного процесса инвалидов и лиц с ограниченными возможностями здоровья должно обеспечиваться в соответствии с рекомендациями федеральных учреждений медико-социальной экспертизы или психолого-медико-педагогической комиссии включается в структуру образовательного процесса, определяется его целями, построением, содержанием и методами.

10.1.1. Организационно-педагогическое сопровождение направлено на контроль учебы студента-инвалида в соответствии с графиком учебного процесса в условиях инклюзивного обучения. Организационно-педагогическое сопровождение может включать: контроль за посещаемостью занятий; помощь в организации самостоятельной работы в случае заболевания; организацию индивидуальных консультаций для длительно отсутствующих студентов; контроль аттестаций, сдачи зачетов, экзаменов, ликвидации академических задолженностей; коррекцию





взаимодействия преподаватель - студент-инвалид в учебном процессе; консультирование преподавателей и сотрудников по психофизическим особенностям студентов-инвалидов, коррекцию ситуаций затруднений; инструктажи и семинары для преподавателей, методистов и т.д.

10.1.2. Медицинско-оздоровительное сопровождение включает диагностику физического состояния студентов-инвалидов, сохранение здоровья, развитие адаптационного потенциала, приспособляемости к учебе.

10.1.3. Социальное сопровождение - это совокупность мероприятий, сопутствующих образовательному процессу и направленных на социальную поддержку инвалидов при их инклюзивном обучении, включая содействие в решении бытовых проблем, проживания в общежитии, социальных выплат, выделения материальной помощи, стипендиального обеспечения.

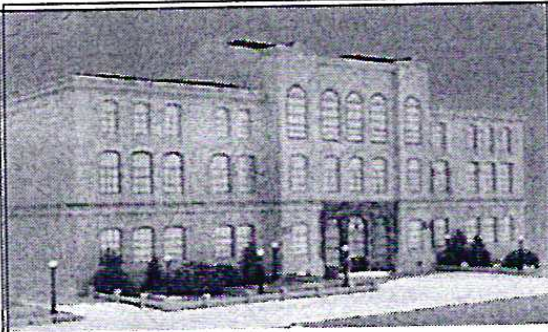
10.2. Для инвалидов и лиц с ОВЗ установлен особый порядок освоения дисциплины «Физическая культура» на основании соблюдения принципов здоровьесбережения и адаптивной физической культуры. Для студентов с ограничениями передвижения это могут быть занятия по настольным, интеллектуальным видам спорта.

10.3. Для полноценного занятия инвалидами и лицами с ограниченными возможностями здоровья физической культурой необходима модернизация физкультурно-спортивной базы образовательных организаций: оборудование площадок (в помещениях и на открытом воздухе) специализированными тренажерами, установка тренажеров общеукрепляющей направленности и фитнес-тренажеров в существующих спортивных залах. Все спортивное оборудование должно отвечать требованиям доступности, надежности, прочности, удобства. Необходимо также создание безбарьерной среды в существующих спортивных комплексах и спортивных залах.

10.4. Университет создает в своем коллективе профессиональную и социокультурную толерантную среду, необходимую для формирования гражданской, правовой и профессиональной позиции соучастия, готовности всех членов коллектива к общению и сотрудничеству, к способности толерантно воспринимать социальные, личностные и культурные различия.

Для осуществления личностного, индивидуализированного социального сопровождения обучающихся инвалидов целесообразно внедрять такую форму сопровождения, как волонтерское движение среди студенчества. Волонтерское движение не только способствует социализации инвалидов, но и продвигает остальную часть студентов навстречу им, развивает процессы интеграции в молодежной среде, что обязательно проявится с положительной стороны и в будущем в общественной жизни.

10.5. Действующий в Университете медицинский пункт предназначен для оказания первой медицинской помощи; помощи при травмах, острых и хронических заболеваниях; осуществления лечебных, профилактических и реабилитационных мероприятий; пропаганды гигиенических знаний и здорового образа жизни среди студентов в виде лекций и бесед, наглядной агитации.



**СОГЛАСОВАНО:**

Проректор по научной и инновационной работе  
Бобрышев А.Н. \_\_\_\_\_

подпись

Декан факультета агробиологии и земельных ресурсов и факультета экологии и ландшафтной архитектуры  
Есаулко А.Н. \_\_\_\_\_

подпись

Декан факультета ветеринарной медицины и факультета технологического менеджмента  
Скрипкин В.С. \_\_\_\_\_

подпись

Декан электроэнергетического факультета  
Мастепаненко М.А. \_\_\_\_\_

подпись

Декан учетно-финансового факультета  
Костюкова Е.И. \_\_\_\_\_

подпись

И. о. декана факультета механизации сельского хозяйства  
Кулаев Е.В. \_\_\_\_\_

подпись

И. о. декана экономического факультета  
Назаренко А.В. \_\_\_\_\_

подпись

И.о. декана факультета социально-культурного сервиса и туризма  
Рязанцев И.И. \_\_\_\_\_

подпись

Директор Института дополнительного профессионального образования  
Лисова О.М. \_\_\_\_\_

подпись

И.о. начальника юридического отдела  
Дридигер А.В. \_\_\_\_\_

подпись

Специалист по кадрам  
Ткаченко Е.М. \_\_\_\_\_

Подпись

Начальник планово-финансового отдела  
Стеклов А.Н. \_\_\_\_\_

подпись

Председатель профсоюзного комитета сотрудников  
Хоришко П.А. \_\_\_\_\_

Подпись