

На правах рукописи

СИДОРОВА ДАРЬЯ ВЛАДИМИРОВНА

**ОСОБЕННОСТИ
ВОСПРОИЗВОДСТВЕННОГО ПРОЦЕССА
В СЕЛЬСКОМ ХОЗЯЙСТВЕ**

Специальность 08.00.05 – Экономика и управление
народным хозяйством
(экономика, организация и управление предприятиями,
отраслями, комплексами: АПК и сельское хозяйство)

АВТОРЕФЕРАТ

диссертации на соискание ученой степени
кандидата экономических наук

Ставрополь – 2012

Диссертационная работа выполнена в Федеральном государственном бюджетном образовательном учреждении высшего профессионального образования «Ставропольский государственный аграрный университет»

Научный руководитель: кандидат экономических наук, доцент
Костюченко Татьяна Николаевна

Официальные оппоненты: **Костюкова Елена Ивановна**,
доктор экономических наук, профессор,
ФГБОУ ВПО «Ставропольский
государственный аграрный университет»,
заведующая кафедрой бухгалтерского
управленческого учета

Тарасов Александр Николаевич,
кандидат экономических наук, доцент,
ГНУ Всероссийский
научно-исследовательский институт
экономики и нормативов Российской
академии сельскохозяйственных наук,
и.о. директора

Ведущая организация: Федеральное государственное бюджетное
образовательное учреждение высшего
профессионального образования
«Азово-Черноморская государственная
агроинженерная академия»

Защита диссертации состоится 26 декабря 2012 г. в 9⁰⁰ часов на заседании диссертационного совета Д 220.062.04 при ФГБОУ ВПО «Ставропольский государственный аграрный университет» по адресу: 355017, г. Ставрополь, пер. Зоотехнический, 12, ауд. 3.

С диссертацией можно ознакомиться в библиотеке ФГБОУ ВПО «Ставропольский государственный аграрный университет», с авторефератом – на официальном сайте университета: <http://www.stgau.ru>.

Автореферат диссертации размещен на официальном сайте ВАК при Министерстве образования и науки РФ: <http://vak2.ed.gov.ru>.

Автореферат разослан 24 ноября 2012 г.

Ученый секретарь
диссертационного совета
кандидат экономических наук, доцент

Н. Н. Тельнова

ОБЩАЯ ХАРАКТЕРИСТИКА РАБОТЫ

Актуальность темы исследования. В условиях вступления России в ВТО особое значение имеет обеспечение продовольственной безопасности страны за счет производства достаточных объемов конкурентоспособной отечественной продукции. Одним из главных препятствий в достижении этой цели является значительная технико-технологическая отсталость сельского хозяйства, являющаяся следствием нарушения процесса воссоздания израсходованных факторов производства. Поэтому актуальными остаются исследования, посвященные развитию научно-методических аспектов и разработке практических рекомендаций по активизации и нормализации параметров воспроизводства в аграрной сфере, способствующих повышению эффективности сельскохозяйственного производства.

Степень разработанности проблемы. Значительный вклад в исследование сущности воспроизводственного процесса внесли такие ученые, как Ф. Кенэ, К. Маркс, А. В. Акулов, О. В. Акулова, В. И. Видяпин, А. И. Гаврилов, А. Г. Грязнова, Н. Н. Думная, В. И. Кушлин, Е. Н. Лобачева, Е. А. Марьганова, В. П. Салывин, С. А. Шапиро и др.

Характерные особенности воспроизводства в сельском хозяйстве рассмотрены в трудах Н. Н. Бондиной, Н. А. Борхунова, И. Б. Загайтова, Л. Е. Злобиной, Е. Л. Золотаревой, А. Г. Ивасенко, Н. Я. Коваленко, Ю. А. Конкина, В. О. Корнякова, Е. И. Костюковой, Н. И. Лукашева, М. Н. Малыша, Г. В. Марковой, О. И. Масловой, И. А. Минакова, Н. В. Останковой, Н. А. Попова, Н. Н. Семеновой, Е. В. Серовой, Т. Ш. Тиникашвили, А. С. Урюпина, И. Г. Ушачева и др.

Тем не менее ощущается дефицит работ, посвященных комплексному исследованию проблем обеспечения рациональных параметров воспроизводства в аграрной сфере, определения видов воспроизводственного процесса и мер по его нормализации. Данное обстоятельство определило цель, задачи и структуру диссертационной работы.

Соответствие темы диссертации требованиям Паспорта специальности ВАК при Министерстве образования и науки РФ (по экономическим наукам). Данная работа выполнена в рамках специальности 08.00.05 – Экономика и управление народным хозяйством (экономика, организация и управление предприятиями, отраслями, комплексами: АПК и сельское хозяйство), соответствует пункту 1.2.33 «Особенности воспроизводственного процесса в сельском хозяйстве, в том числе воспроизводства основных фондов, земельных и трудовых ресурсов, инвестиционной деятельности, финансирования и кредитования» Паспорта специальности ВАК при Министерстве образования и науки РФ.

Цель и задачи исследования. Целью диссертационной работы является разработка теоретико-методических подходов и практических рекомендаций по совершенствованию воспроизводственного процесса в сель-

ском хозяйстве с учетом специфики и современного состояния исследуемой отрасли.

Для достижения этой цели в диссертационной работе планируется рассмотреть и решить следующие задачи:

- изучить основы теории воспроизводства и уточнить его сущность в современных условиях;
- определить влияние особенностей аграрной сферы на процесс воспроизводства в отрасли;
- исследовать тенденции изменения параметров воспроизводства основных и оборотных фондов на примере сельскохозяйственных предприятий Ставропольского края;
- проанализировать инвестиционную деятельность как основу финансового обеспечения воспроизводственного процесса в аграрной сфере;
- изучить систему показателей, характеризующих воспроизводство, и разработать методические подходы к выявлению его видов на предприятиях отрасли;
- обосновать рациональные параметры воспроизводства для обеспечения требуемых темпов развития сельского хозяйства;
- предложить меры, обеспечивающие стабилизацию источников воспроизводственного процесса и его развитие.

Объектом исследования в диссертационной работе являются крупные и средние сельскохозяйственные предприятия Ставропольского края.

Предметом исследования выступает совокупность теоретических, методических и практических аспектов воспроизводственного процесса в сельском хозяйстве.

Теоретическую и методологическую основу исследования составляют законодательные и нормативные правовые акты Российской Федерации и Ставропольского края, труды отечественных и зарубежных ученых-экономистов по проблемам воспроизводственных процессов, публикации в периодической печати, материалы научных конференций, информационные ресурсы сети Интернет.

Инструментарно-методический аппарат исследования основан на использовании общенаучных и специальных методов, включая статистико-экономический, абстрактно-логический, экономико-математический, монографический и другие методы исследования.

Информационная база исследования формировалась на основе данных официальной статистической отчетности Федеральной службы государственной статистики Российской Федерации и ее территориального органа по Ставропольскому краю, официальных отчетов министерства сельского хозяйства Ставропольского края, материалов годовых отчетов сельскохозяйственных предприятий.

Научная новизна диссертации заключается в разработке теоретико-методических положений и практических рекомендаций по совершен-

ствованию воспроизводственного процесса в сельском хозяйстве на основе выявления его видов и формирования соответствующих мер воздействия.

Основные результаты, определяющие новизну диссертационного исследования, состоят в следующем:

- представлена авторская трактовка категории «воспроизводство в сельском хозяйстве», базирующаяся на сочетании «процессного» и «ресурсного» подходов, учитывающая необходимость включения в качестве первой фазы воспроизводственного процесса научное обеспечение инновационного характера развития предприятий, что позволяет уточнить параметры оценки видов воспроизводства и теоретически обосновать вектор государственного воздействия;
- на основе «процессно-ресурсного» подхода проведена систематизация отраслевых особенностей сельскохозяйственного производства, определяющих ключевые характеристики и содержание как воспроизводственного процесса в целом, так и отдельных его элементов, что дает возможность актуализировать состав проблем в исследуемой сфере и направлений их решения;
- разработана методика идентификации видов воспроизводственного процесса в сельском хозяйстве, базирующаяся на использовании кластерного анализа пяти основных показателей, выделенных в ходе исследования преимуществ и недостатков существующей системы индикаторов воспроизводства, что создает основу для уточнения позиций предприятия и приоритетов воссоздания ресурсной базы;
- сформирована универсальная имитационная модель развития воспроизводственного процесса, позволяющая строить его прогнозные сценарии на микро- и мезоуровнях, что дает возможность дифференцировать меры государственной поддержки сельскохозяйственных предприятий в зависимости от вида воспроизводства;
- разработаны рекомендации по созданию альтернативного инвестиционного резерва, формируемого в результате деятельности обществ взаимной страховой поддержки воспроизводства, гарантирующих максимально возможное использование средств предприятий и бюджетов всех уровней, направляемых на снижение специфических рисков аграрного производства.

Теоретическая и практическая значимость диссертационной работы состоит в дальнейшем развитии теоретико-методического аппарата научного исследования проблем воспроизводственного процесса в сельском хозяйстве и определения возможных направлений их решения.

Содержащиеся в работе методические рекомендации по идентификации видов воспроизводственного процесса, его прогнозированию с ис-

пользованием имитационной модели для обоснования направлений государственной поддержки предприятий, а также по организации и функционированию обществ взаимной страховой поддержки воспроизводства имеют практическое значение при разработке программ развития предприятий отрасли на различных уровнях управления аграрным производством. Они приняты к использованию администрацией Изобильненского муниципального района при разработке программ устойчивого развития агропромышленного комплекса района (справка о внедрении результатов диссертационного исследования № 4052 от 6 сентября 2012 г.).

Отдельные материалы исследования могут найти применение в учебном процессе при изучении дисциплин «Экономика сельского хозяйства», «Экономика предприятия», «Организация производства на предприятии отрасли».

Апробация результатов исследования. Основные положения и результаты диссертационной работы докладывались и получили положительную оценку на международных, всероссийских и региональных научно-практических конференциях в 2010–2012 гг.

Публикации. В целом по результатам проведенного исследования опубликовано 15 научных работ общим объемом 3,35 п. л. (в том числе автора – 2,80 п. л.), их которых 3 – в журналах, входящих в Перечень ведущих рецензируемых научных журналов и изданий ВАК при Министерстве образования и науки РФ.

Объем и структура диссертационной работы. Диссертация состоит из введения, трех глав, заключения, списка используемой литературы и приложений. Работа изложена на 131 странице основного текста и содержит 32 таблицы, 32 рисунка, 17 приложений. Список используемой литературы включает 160 источников.

Во введении обоснованы актуальность и степень изученности темы исследования, сформулированы цель и задачи, определены предмет, объект, отражена научная новизна и практическая значимость полученных результатов, структура работы.

В первой главе «Теоретические основы процесса воспроизводства в сельском хозяйстве» изучены экономическая сущность, фазы, виды и типы воспроизводственного процесса; исследовано влияние отраслевой специфики на воспроизводство; систематизированы показатели оценки воспроизводственного процесса.

Во второй главе «Анализ воспроизводства основных и оборотных средств в сельском хозяйстве Ставропольского края» исследованы особенности воссоздания основных средств производства сельскохозяйственных предприятий; проанализированы тенденции воспроизводства оборотных средств; выявлены характерные черты и проблемы инвестиционной деятельности в отрасли.

В третьей главе «Разработка мер по рационализации процесса воспроизводства в сельском хозяйстве» даны методические рекоменда-

ции по идентификации видов воспроизводственного процесса; на основе использования имитационной модели выполнен расчет его рациональных параметров и предложена дифференциация направлений господдержки сельхозпредприятий в зависимости от обеспечиваемого ими вида воспроизводства; обоснована целесообразность организации обществ взаимной страховой поддержки воспроизводства и определены основы механизма их функционирования.

В заключении обобщены основные результаты диссертационного исследования, сформулированы теоретические выводы и практические рекомендации по их применению.

ОСНОВНЫЕ ПОЛОЖЕНИЯ ДИССЕРТАЦИИ, ВЫНОСИМЫЕ НА ЗАЩИТУ

1. Сущность процесса воспроизводства в сельском хозяйстве следует рассматривать одновременно с позиций как «процессного», так и «ресурсного» подходов, учитывая при этом отраслевую специфику, а также приоритеты современного инновационного развития.

В современной экономической литературе существует множество трактовок понятия «воспроизводство». В работе проведена их классификация, позволившая выделить два основных подхода. В большинстве определений, отнесенных нами к «процессному» подходу, в центре внимания находится непрерывное возобновление процесса производства (или четырех фаз движения общественного продукта). По мнению представителей второй группы («ресурсный» подход), воспроизводственный процесс – это, прежде всего, воссоздание израсходованных факторов производства (природных ресурсов, рабочей силы, основных и оборотных средств).

Следует отметить, что определения в рамках данных подходов зачастую отличаются односторонностью раскрытия сущности изучаемого процесса. По нашему мнению, рассматриваемая категория должна не только сочетать выявленные подходы, но и учитывать особенности современных условий воспроизводства, требующие интенсификации развития на инновационной основе. Поэтому воспроизводственный процесс должен включать не четыре, а пять фаз: прежде всего, научное обеспечение инновационного характера развития, а затем уже производство, распределение, обмен и потребление.

Особую актуальность выделению в качестве первой фазы воспроизводства «научного обеспечения инновационного характера развития» придает такая особенность сельского хозяйства, как пространственная ограниченность применения новых сортов сельскохозяйственных культур и пород животных, а также технологий производства, требующая многократного увеличения финансирования как научных разработок, так и их

пилотного внедрения. Проблема обостряется ограниченной возможностью укрупнения масштабов производства, не позволяющей концентрировать внебюджетные источники финансирования научных разработок, столь необходимых в условиях вступления России в ВТО.

Кроме перечисленных, сельское хозяйство отличается еще целый ряд особенностей (наличие сезонных колебаний, использование земельных угодий в качестве основного средства производства, потребность в расширении объемов производства в современных российских условиях), которые следует учесть в формулировке сущности исследуемой категории. Поэтому под воспроизводством в сельском хозяйстве следует понимать постоянный (действующий периодически, но регулярно) процесс научного обеспечения инновационного характера развития, производства, распределения, обмена и потребления, обеспечивающий в требуемых обществе масштабах воссоздание основных факторов производства – экономического плодородия сельскохозяйственных угодий, средств производства, рабочей силы, а также производственных отношений.

2. Особенности сельского хозяйства оказывают значительное, преимущественно негативное влияние на процесс воспроизводства, что обуславливает необходимость выявления видов и построения сценарных прогнозов его развития для обоснования комплекса корректирующих мероприятий.

Особенности воспроизводства в сельском хозяйстве, систематизированные на основе сочетания «процессного» и «ресурсного» подходов, представлены на рисунке 1. По нашему мнению, они оказывают преимущественно негативное воздействие на исследуемый процесс, связанное с необходимостью более высокой обеспеченности всеми видами ресурсов – земельными, трудовыми, материальными в виде основных и оборотных средств, сохранения и даже увеличения плодородия основного средства производства – земли, подготовки работников более широкого профиля и т. д.

В работе обосновано, что наибольшую актуальность на современном этапе развития отрасли имеет исследование возможности и путей достижения рациональных параметров воссоздания основных и оборотных средств производства, поскольку именно недостаточность капитала является основным сдерживающим фактором в достижении расширенного вида воспроизводства в сельском хозяйстве.

Главным условием воссоздания капитала является наличие у предприятий достаточных финансовых ресурсов, источники которых могут быть как внутренними, так и внешними. Поэтому обеспечение эффективного управления данным процессом требует мониторинга и тщательного прогнозного обоснования требуемых инвестиционных ресурсов в сельском хозяйстве. Это даст возможность выстроить политику в области воспроизводства, связанную с использованием амортизации, прибыли, привлеченных и иных средств.

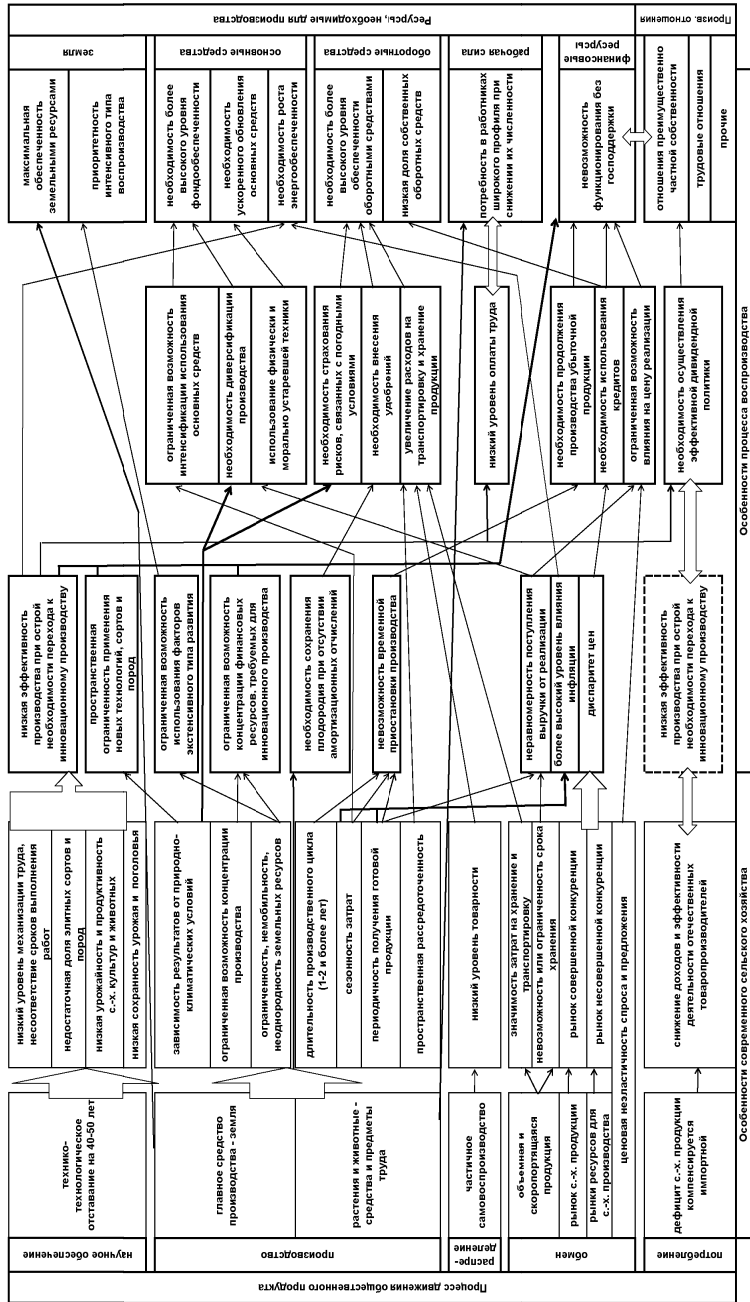


Рисунок 1 – Влияние особенностей современного сельского хозяйства на процесс воспроизводства

В условиях крайней ограниченности направляемых на эти цели бюджетных средств меры господдержки должны дифференцироваться с учетом сложившегося на каждом предприятии вида воспроизводства и прогноза возможности его улучшения в среднесрочной перспективе, что обуславливает необходимость разработки методики идентификации видов исследуемого процесса в отдельных хозяйствах.

Еще одной важнейшей чертой процесса воспроизводства в сельском хозяйстве является его нестабильность, связанная с высокой зависимостью результатов производственной деятельности от условий конкретного года. Решение этой проблемы требует обоснования мероприятий по ее сглаживанию с точки зрения обеспечения инвестиционного процесса.

3. Сложившиеся за 7 лет тенденции развития сельского хозяйства вследствие его низкой эффективности, значительных темпов инфляции и сохраняющегося в последние годы диспаритета цен обуславливают преимущественно суженное воспроизводство основных и оборотных средств.

Расчеты, основанные на дефлировании данных, показали, что за период с 2004 по 2010 г. стоимость произведенной продукции на сельскохозяйственных предприятиях Ставропольского края выросла практически в 2 раза, при этом реальный рост объемов производства составил всего 20 %. Номинально прибыль хозяйств росла, но с учетом влияния инфляции – сократилась на четверть. Уровень рентабельности был неустойчивым, сохраняя с 2007 г. тенденцию к снижению (рис. 2). Тем не менее с точки зрения «процессного» подхода воспроизводство в сельском хозяйстве региона выглядит как расширенное.

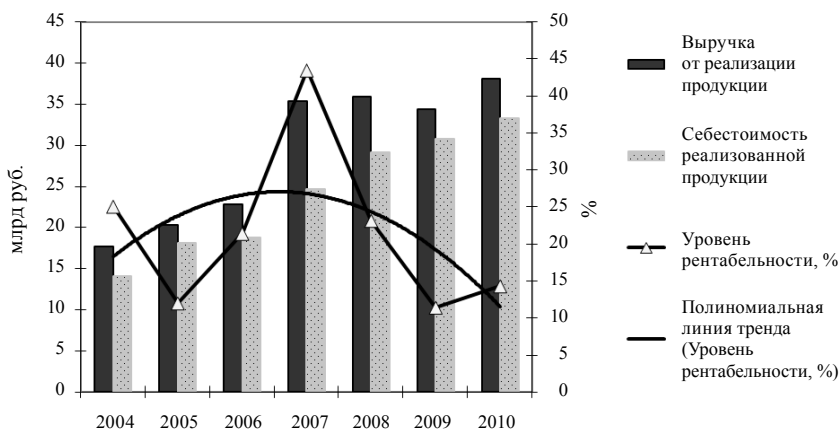


Рисунок 2 – Финансовые результаты деятельности сельскохозяйственных организаций Ставропольского края

Однако финансовые результаты деятельности не позволили даже сохранить ранее накопленный ресурсный потенциал. При росте номинальной стоимости основных производственных средств в 2 раза, реально они увеличились всего на 13 % и в основном за счет активной их части. За это время было заменено практически 90 % основных фондов, но их износ был снижен всего на 2,6 %. В отрасли продолжают использоваться 10 % полностью амортизированных основных фондов. В натуральном измерении этот показатель, несомненно, выше.

В работе доказано, что использование стоимостных данных для расчета показателей воспроизводства основных средств не позволяет с достаточной точностью судить о его виде. Поэтому они были дополнены анализом состава машинно-тракторного парка (МТП). Рост стоимости техники сопровождался сокращением ее количества (рис. 3). Коэффициент ввода по тракторам был в 2,2 раза ниже коэффициента выбытия, в результате было заменено только 45 % выбывшей техники, а ее среднегодовое обновление (2,4 %) оставалось ниже нормативного уровня в 3 раза. Аналогичные результаты выявил анализ движения других видов техники.

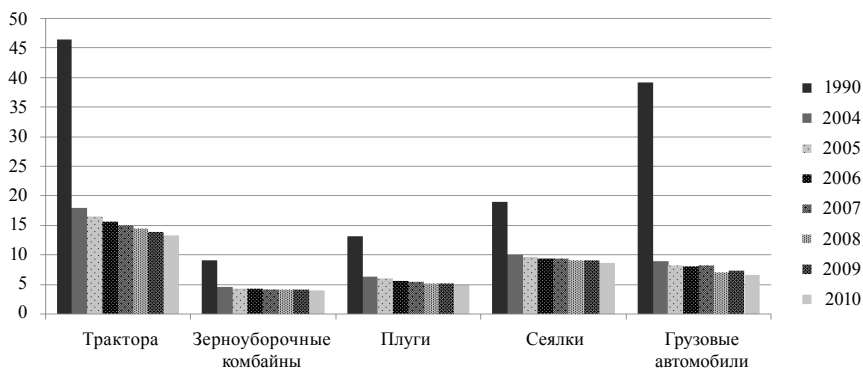


Рисунок 3 – Наличие техники в сельхозпредприятиях Ставропольского края, тыс. шт.

Указанная ситуация вызывает необходимость привлечения техники сторонних организаций, удельный вес стоимости услуг которых достигает 20–27 % в структуре затрат. Это приводит не только к удорожанию производимой продукции, но и к вымыванию создаваемой в отрасли добавочной стоимости, сокращению внутренних источников инвестирования.

Следует отметить, что были выявлены и некоторые положительные тенденции. Качественные характеристики вновь приобретаемой техники выше списываемой. Поэтому энергообеспеченность хозяйств за последние 7 лет даже возросла с 1,7 до 1,9 л. с/га пашни (оставаясь в 1,6 раза ниже уровня 1990 г.). Процессы обновления МТП способствовали росту эффективности использования сельхозугодий на 24 %, производительности

сти труда – в 2,0 раза, резкому сокращению численности работающих. Однако эффективность использования самих основных производственных средств в отрасли была снижена. Это, по нашему мнению, связано с опережающими темпами роста их стоимости: удорожание 1 л. с. в ценах 2010 г. составило 60 %.

Аналогичные результаты получены и в процессе анализа воспроизводства оборотных средств. За 2004–2010 гг. их стоимость увеличивалась в среднем на 14,1 % в год, что в 1,2 раза выше среднегодовых темпов роста выручки от реализации продукции и в 1,3 раза – темпов инфляции. В результате наблюдалась тенденция уменьшения доли оборотных средств в производственной сфере (с 57 до 49 %) и увеличения ее в сфере обращения. Следствием явилось ухудшение показателей использования оборотных средств предприятий: время обращения увеличено с 317 до 369 дней, потребность в оборотных средствах в расчете на 100 руб. валовой продукции возросла на 29 %.

Результатом всех выявленных тенденций было снижение их доли, сформированной за счет собственных средств, с 21 до 5 %. Это явно свидетельствует о суженном их воспроизводстве и необходимости использования в возрастающих масштабах кредитных ресурсов.

4. Несмотря на активизацию инвестиционной деятельности в аграрном секторе, ее масштабы остаются недостаточными для обеспечения расширенного воспроизводства.

Инвестиции в экономику Ставропольского края за период с 2004 по 2010 г. возросли в 3,6 раза, что значительно превысило темпы роста как в целом по Российской Федерации, так и по Югу России. При этом доля средств, вкладываемых в сельское хозяйство, в крае стабильно остается на уровне 14–17 %. Исследования показали, что 43 % инвестиций было направлено в новое строительство при сохранении устойчивой тенденции роста этого направления, четверть – в модернизацию и реконструкцию и только 22 % – на покупку машин и оборудования. Это означает, что большая часть финансовых вложений направлялась на расширение пассивной части основных средств, без чего невозможно развитие отрасли животноводства.

Анализ источников финансирования инвестиций в основные средства сельскохозяйственного назначения (рис. 4) показал, что опережающими темпами росли заемные средства: кредиты банков (возросли в структуре с 10 до 23 %) и бюджетные средства (с 13 до 19 %). Существенную роль играли и средства внешних инвесторов, доля которых в целом за рассматриваемый период превысила 19 %.

В то же время доля собственных средств сократилась с 51 до 42 %. При этом амортизационные отчисления, 81 % которых был направлен на пополнение основных фондов, покрывали только 1/5 всех вложенных средств. За счет используемых на эти цели 35 % чистой прибыли осуществлялась также 1/5 часть инвестиций.

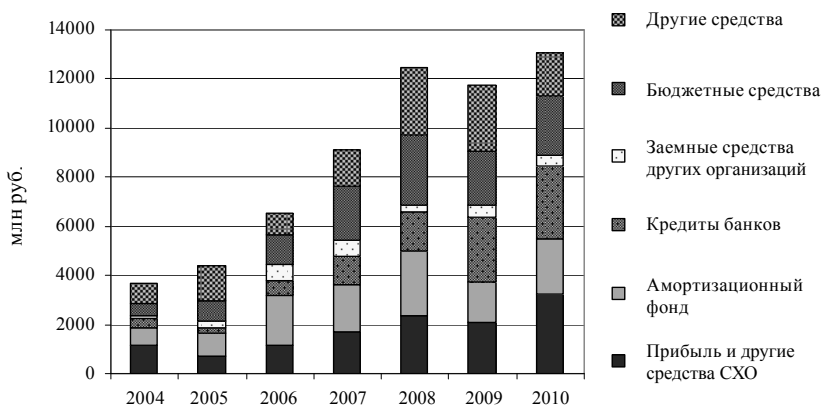


Рисунок 4 – Источники инвестиций в основные средства сельского хозяйства Ставропольского края

5. Накопившиеся в сельском хозяйстве проблемы воспроизводства имеют разную степень развития в разрезе отдельных предприятий. Однако большинство товаропроизводителей даже в последние годы относительной стабилизации обеспечивают суженный вид данного процесса, противоречащий условиям реализации государственной программы развития аграрного сектора.

В работе проведено подробное исследование и систематизация показателей воспроизводства, характеризующих его с точки зрения «процессного» и «ресурсного» подходов, сделаны выводы о сложности и разнонаправленности полученной системы, комплексный анализ показателей которой не позволяет однозначно оценить вид изучаемого процесса. Поэтому в диссертационном исследовании в качестве инструмента оценки предложена методика идентификации видов воспроизводственного процесса в хозяйствах, основанная на методе кластерного анализа (рис. 5).

Для формирования совокупности признаков, характеризующих исследуемые объекты с точки зрения принадлежности к определенному виду воспроизводственного процесса, в работе обоснован выбор следующих ключевых показателей: x_1 – фондообеспеченность, тыс. руб/га; x_2 – энергообеспеченность, л. с/га; x_3 – коэффициент прироста основных средств; x_4 – обеспеченность оборотными средствами, тыс. руб/га; x_5 – уровень рентабельности, %.

Предлагаемая методика была апробирована на отчетных данных 86 крупных и средних сельскохозяйственных предприятий второй природно-экономической зоны Ставропольского края. В результате проведенных расчетов были распознаны 3 кластера, устойчивые характеристики которых прослеживаются во времени (табл. 1).

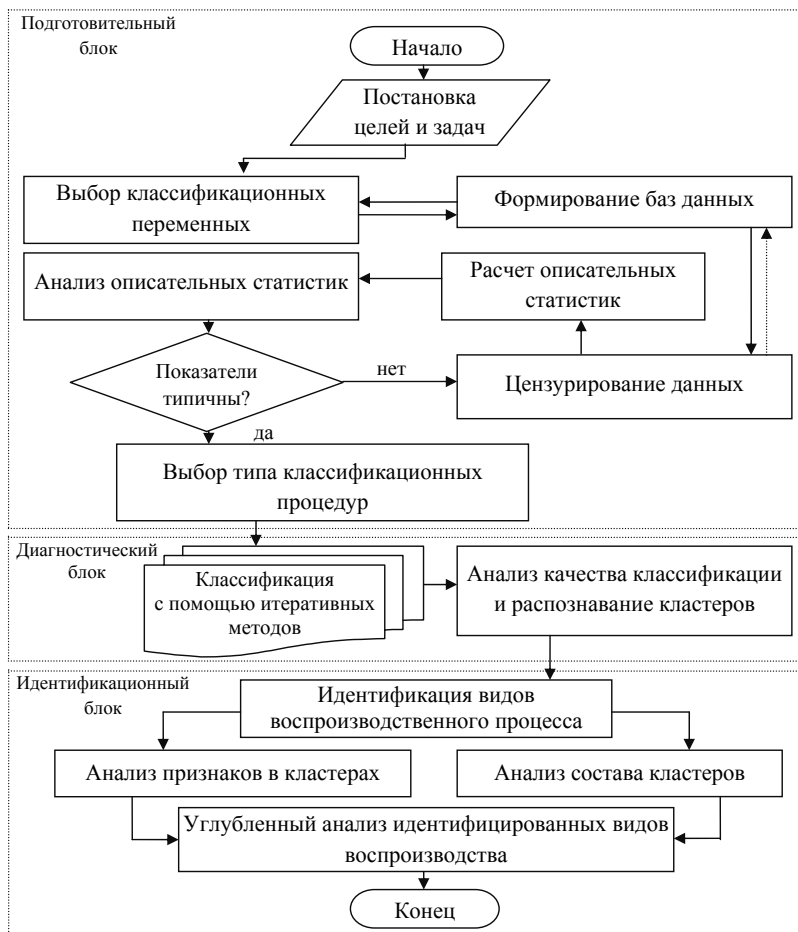


Рисунок 5 – Блок-схема методики идентификации видов производственного процесса в сельском хозяйстве

Сельскохозяйственные предприятия, вошедшие в первый кластер, характеризуются достаточно низкими значениями обеспеченности основными и оборотными средствами, наименьшими показателями энергообеспеченности, а также самой высокой рентабельностью, достигнутой за счет максимальной экономии ресурсов. Однако такая стратегия не может быть основой развития в современных условиях, поэтому предприятия приступили к активному обновлению основных средств, что характеризуют высокие значения коэффициента прироста фондов. Данную группу

хозяйств, по нашему мнению, можно обозначить как ведущую простое воспроизводство и накапливающую ресурсы для его модернизации.

Таблица 1 – Характеристики выделенных кластеров сельскохозяйственных предприятий второй природно-экономической зоны Ставропольского края за 2009–2011 гг.

Показатель	Среднее по совокупности (зоне)	В т. ч. по видам воспроизводства		
		Простое (1 кластер)	Расширенное (2 кластер)	Суженное (3 кластер)
Среднегодовая выручка от реализации продукции, млн руб.	142,97	161,73	272,43	96,38
Среднегодовые темпы роста объемов производства	1,091	0,999	1,132	1,001
Фондообеспеченность, тыс. руб/га	9,66–11,60	7,52–8,39	20,37–25,84	6,46–7,93
Энергообеспеченность, тыс. руб/га	1,41–1,42	0,91–1,02	1,80–2,32	1,28–1,30
Обеспеченность оборотными средствами, тыс. руб/га	9,23–10,42	6,82–7,27	18,45–21,67	6,36–7,87
Коэффициент прироста основных фондов	0,10–0,12	0,19–0,41	0,09–0,19	0–0,06
Уровень рентабельности, %	9,66–23,48	20,77–40,25	12,08–35,58	2,52–9,28

Во втором кластере оказались хозяйства с высокими темпами роста объемов производства, уже достигнутой наибольшей обеспеченностью средствами производства. При этом за счет достаточно высокой рентабельности предприятия обеспечивали средние значения коэффициента прироста основных средств. Данную группу хозяйств, по нашему мнению, следует отнести к ведущим расширенное воспроизводство, своевременно обновляющим основные и пополняющим оборотные средства.

Предприятия, вошедшие в третий кластер, сохранявшие за анализируемый период практически стабильные объемы производства, отличаются минимальной обеспеченностью основными и оборотными фондами, а также низкой эффективностью производства, не позволяющей наращивать основные средства. Данная группа хозяйств идентифицирована нами как ведущая суженное воспроизводство.

Самым многочисленным оказался третий кластер, включающий не менее 51 % хозяйств исследуемой совокупности, наименьшим – второй кластер хозяйств, ведущих расширенное производство.

6. Существующие параметры воспроизводства в аграрном секторе не позволят обеспечить в среднесрочной перспективе даже сохранения сложившихся к вступлению России в ВТО объемов производства продукции за счет внутренних источников финансирования. Поэтому необходимо усиление мер государственной поддержки сель-

хозтоваропроизводителей, а также дифференциация их условий в зависимости от сложившегося вида воспроизводства.

Несмотря на большое количество работ по проблемам воспроизводства в сельском хозяйстве, не сформированы методы определения рациональных его параметров. Для решения данной задачи нами была разработана имитационная модель, позволяющая оценить перспективное изменение показателей воспроизводства в зависимости от различных вариантов развития экономической ситуации, характеризуемой такими показателями, как затраты на производство продукции, выручка от ее реализации, окупаемость затрат, уровень инфляции, дивидендная политика. Модель имеет универсальный характер и позволяет строить различные сценарии развития воспроизводственного процесса и для отдельных предприятий, и для их групп, сформированных в соответствии с тем или иным видом воспроизводства.

Данная модель была апробирована на примере сельхозорганизаций второй природно-экономической зоны Ставропольского края. При этом в качестве базовых были использованы средние по хозяйствам значения затрат на производство продукции, выручки от ее реализации, а также сложившиеся темпы инфляции (один из сценариев представлен в таблице 2).

На основании анализа результатов многократных итераций определено, что для сохранения объемов производства на предприятиях всех кластеров окупаемость затрат должна быть не ниже 1,15, что соответствует уровню рентабельности 30–35 %, то есть в 1,5 раза более высокому по отношению к достигнутому за базовый период (табл. 3).

Для обеспечения расширенного воспроизводства уровень рентабельности должен превышать 80 %. Такие финансовые результаты обеспечат реальный рост основных фондов только на предприятиях первого и второго кластеров. Но хозяйства первого кластера при этом не смогут достичь даже существующего в настоящее время уровня фондообеспеченности предприятий второго кластера, ведущих расширенное воспроизводство.

Подавить негативное воздействие инфляции теоретически возможно увеличивая или норму накопления, или окупаемость затрат. Однако, по нашему мнению, применение первого способа весьма ограничено, поскольку отсутствие или незначительность дивидендов приводят к невозможности воспроизводства производственных отношений и, прежде всего, отношений собственности. В результате будет наблюдаться снижение инвестиционной привлекательности сельского хозяйства и перелив денежных средств в более доходные отрасли. Поэтому основным способом сохранения существующих параметров воспроизводственного процесса является повышение окупаемости затрат на основе перехода к инновационному производству, возможному только при условии принятия соответствующих мер господдержки преимущественно «зеленой корзины».

Для предприятий первого и второго кластера особую значимость приобретает научное обеспечение инновационного характера развития, кото-

рое нами предложено рассматривать в качестве первой фазы воспроизводственного процесса. В работе были охарактеризованы и другие направления входящих в «зеленую корзину» мер государственной поддержки, в том числе и сельскохозяйственное страхование, являющееся перспективным источником стабилизации процесса воспроизводства и краткосрочного кредитования для пополнения оборотных средств.

Таблица 2 – Прогнозный сценарий расширенного воспроизводства для предприятий 2 кластера

Показатель	В среднем за 2009–2011 гг.	Год прогнозного периода						
		2012	2013	2014	2015	2016	2017	
Выручка от реализации, млн руб.	272,4	307,9	348,1	393,4	444,7	502,7	568,2	
Темп роста объемов производства	1,132	1,050	1,050	1,050	1,050	1,050	1,050	
Индекс инфляции: годовой	–	1,077	1,077	1,077	1,077	1,077	1,077	
за прогнозный период	1,00	1,077	1,159	1,248	1,343	1,446	1,556	
Затраты на 1 руб. выручки, руб.	0,94	0,62	0,62	0,62	0,62	0,62	0,62	
Изменение затрат, %	1,000	1,077	1,159	1,248	1,343	1,446	1,556	
Производственные затраты, млн руб.	255,6	190,9	215,8	243,9	275,7	311,7	352,3	
Затраты на простое воспроизводство, млн руб.	всего	255,6	181,8	195,7	210,7	226,8	244,2	262,9
	за счет возвращенных затрат	–	255,5	181,8	195,7	210,7	226,8	244,2
	за счет чистого дохода	–	–73,7	13,9	15,0	16,1	17,4	18,7
Потребность в затратах на расширенное производство за счет чистого дохода, млн руб.	–	9,1	20,1	33,2	48,9	67,5	89,4	
Чистый доход, млн руб.	всего	16,9	117,0	132,3	149,5	169,0	191,0	215,9
	дивиденды	8,4	58,5	66,1	74,7	84,5	95,5	107,9
	фонд накопления	8,5	58,5	66,2	74,8	84,5	95,5	108,0
	недостаток для пополнения оборотных средств (–)	–	0,0	0,0	0,0	0,0	0,0	–0,1
Доля фонда накопления на простое воспроизводство оборотных средств	–	0,00	0,21	0,20	0,19	0,18	0,17	
Доля фонда накопления на расширенное воспроизводство оборотных средств	–	0,00	0,30	0,44	0,58	0,71	0,83	
Остаток собственных средств на капвложения, млн руб.	–	123,1	32,2	26,6	19,5	10,7	0,0	
Доля чистого дохода на капвложения	–	2,10	0,49	0,36	0,23	0,11	0,00	
Стоимость основных производственных фондов, млн руб.	318,4	451,1	496,8	538,2	573,9	601,8	619,7	

Таблица 3 – Прогнозные параметры воспроизводства, %

Параметры	Вид воспроизводства		
	Простое (1 кластер)	Расши- ренное (2 кластер)	Суженное (3 кластер)
Для сохранения среднегодовых объемов производства:			
окупаемость	115		
уровень рентабельности	30–35		
рост стоимости основных средств:			
номинальный	1,3	28,4	10,9
реальный	-34,9	-17,5	-28,7
Для обеспечения темпов прироста объемов производства 5 % в год:			
окупаемость	161		
уровень рентабельности	80–90		
рост стоимости основных средств:			
номинальный	45,3	94,6	61,9
реальный	6,6	25,1	4,9
фондообеспеченность в % к 2 кластеру	41,4	100,0	17,3

Для восстановления параметров, необходимых для осуществления простого воспроизводства в хозяйствах, составляющих третий кластер, требуется повышение окупаемости затрат практически в 2 раза. В связи с этим для них меры «зеленой корзины» господдержки должны дополняться в ближайшие 3–4 года мерами «желтой корзины». Решающее значение даже в этом случае будет иметь содействие поиску внешних инвесторов.

7. Нестабильность финансирования воспроизводственных процессов, вызванная неустойчивостью результатов сельскохозяйственного производства, может быть сглажена за счет деятельности общества взаимной страховой поддержки, действующих на кооперативных началах.

Существующие меры господдержки страхования урожая сельскохозяйственных культур способствовали увеличению количества использующих его предприятий, удельного веса застрахованных площадей. В результате с 2004 по 2011 г. размер страховых взносов возрос в 6,2 раза (рис. 6). Доля средств хозяйств в них составляла от 50 до 64 %. При этом размер страховых возмещений в среднем составил всего 29 %.

По нашему мнению, для того чтобы сельскохозяйственное страхование играло более существенную роль в качестве инвестиционного резерва воспроизводственного процесса необходимо развивать альтернативные его виды. В сложившейся ситуации наиболее оптимальным является объединение сельскохозяйственных предприятий в общества взаимной

страховой поддержки воспроизводства (ОВСПВ), образованные в виде некоммерческих организаций, практически все средства которых могут быть либо получены участниками в качестве страховых возмещений, либо использованы ими в виде краткосрочных кредитов. Для обеспечения устойчивости страховых операций и увеличения гарантий по страховым выплатам обязательным является использование механизма перестрахования через объединение ОВСПВ в региональные и межрегиональные союзы.

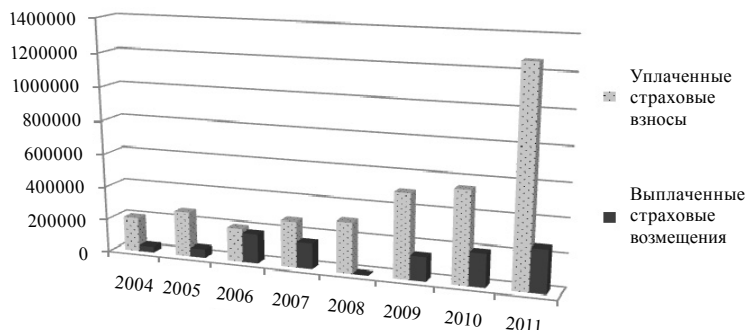


Рисунок 6 – Размер страховых взносов и полученных сельхозтоваропроизводителями Ставропольского края страховых возмещений, тыс. руб.

Для усиления заинтересованности в участии в ОВСПВ сельхозпредприятий, обеспечивающих простое и расширенное воспроизводство, рекомендуется устанавливать страховые тарифы, дифференцированные по группам устойчивости хозяйств. Предлагаемая методика их расчета базируется на анализе устойчивости урожайности застрахованных культур. Результаты ее апробации представлены в таблице 4.

Таблица 4 – Предлагаемые дифференцированные тарифные ставки при страховании урожая зерновых в соответствии с распределением предприятий по уровню устойчивости урожайности

№ группы	Средняя урожайность, ц/га	Коэффициент устойчивости	Средний коэффициент дифференциации	Предлагаемая дифференцированная тарифная ставка (базовая ставка 6,3 %)
1	31,7	$\leq 0,800$	1,206	7,60
2	29,3	0,801–0,856	1,083	6,82
3	30,3	0,857–0,911	1,015	6,39
4	32,8	$\geq 0,912$	0,956	6,02

Для усиления заинтересованности более устойчивых хозяйств во вступлении в ОВСПВ рекомендуется предоставление им краткосрочных кредитов для производственных нужд за счет временно свободных средств на льготных по сравнению с банковскими условиях. У предприятий наименее устойчивой первой группы появятся гарантии получения средств господдержки и страховых возмещений при наступлении страховых случаев. В перспективе деятельность ОВСПВ можно будет распространить на иные виды страхования.

По результатам выполненного исследования автором сформулированы следующие **выводы**:

1. Современное состояние и тенденции развития сельского хозяйства не соответствуют требованию перехода к инновационному производству, что обуславливает необходимость выделения в качестве первой фазы воспроизводственного процесса в отрасли научного обеспечения инновационного характера развития предприятий. Решающим условием результативности данной фазы является активная государственная поддержка научных исследований и их внедрения в аграрном секторе.
2. Особенности сельского хозяйства оказывают преимущественно негативное влияние на воспроизводственный процесс, которое осложняется достаточно высоким уровнем инфляции и сохраняющимся диспаритетом цен. Это требует научно обоснованного предвидения возможных тенденций развития отрасли и их последствий для воспроизводства, а также определения его рациональных параметров и разработки мер по их обеспечению.
3. На современном этапе развития отрасли преобладает суженное воспроизводство, характеризующееся недостаточными темпами наращивания и обновления основных средств и резким сокращением обеспеченности собственными оборотными фондами при преобладании заемных и привлеченных источников.
4. Традиционно применяемая система показателей воспроизводства, отличается сложностью, разнонаправленностью и не позволяет однозначно оценить его вид и тенденции, а также достаточность с точки зрения обеспечения планируемых темпов развития отрасли.

С целью обеспечения роста объемов и повышения эффективности сельского хозяйства на основе рационализации процесса воспроизводства **рекомендуется**:

- 1) идентифицировать виды воспроизводственного процесса в сельскохозяйственных предприятиях в соответствии с предлагаемой в работе методикой;
- 2) определять меры государственной поддержки хозяйств в зависимости от сложившихся тенденций воспроизводства, используя при этом имитационную модель прогнозирования воспроизводственного процесса;

- 3) более эффективно использовать направляемые на снижение специфических отраслевых рисков бюджетные и частные средства на основе организации обществ взаимной страховой поддержки воспроизводства.

ОСНОВНЫЕ ПОЛОЖЕНИЯ ДИССЕРТАЦИИ ОПУБЛИКОВАНЫ В СЛЕДУЮЩИХ НАУЧНЫХ РАБОТАХ:

Статьи в изданиях, рекомендованных ВАК при Министерстве образования и науки РФ:

1. Сидорова, Д. В. Специфические особенности воспроизводственного процесса в растениеводстве / Д. В. Сидорова // Вестник Института дружбы народов Кавказа «Экономика и управление народным хозяйством». – 2011. – № 4 (20). – 0,55 п. л.
2. Сидорова, Д. В. Проблемы воспроизводственных процессов в сельском хозяйстве Ставропольского края / Т. Н. Костюченко, Д. В. Сидорова // Региональная экономика: теория и практика. – 2012. – № 30 (261). – 0,44 п. л. (в т. ч. автора – 0,22).
3. Сидорова, Д. В. Состояние и проблемы инвестиционной деятельности в сельском хозяйстве / Т. Н. Костюченко, Д. В. Сидорова // Terra economicus («Пространство экономики»). – 2012. – № 3. – 0,24 п. л. (в т. ч. автора – 0,12).

Статьи в сборниках научных трудов и журналах:

4. Сидорова, Д. В. Особенности воспроизводственного процесса в сельскохозяйственных предприятиях / Д. В. Сидорова // Современное предпринимательство: состояние и перспективы : сборник материалов региональной научно-практической конференции. – Ставрополь : Бюро новостей, 2010. – 0,12 п. л.
5. Сидорова, Д. В. Теоретические аспекты процесса воспроизводства в сельском хозяйстве / Д. В. Сидорова // Проблемы управления аграрными предприятиями : сборник материалов региональной научно-практической конференции. – Ставрополь : Бюро новостей, 2010. – 0,18 п. л.
6. Сидорова, Д. В. Воспроизводственный процесс: особенности в растениеводстве / Д. В. Сидорова // Управление, финансы, право: тенденции и перспективы развития в условиях инновационной экономики : сборник материалов XIII Всероссийской научно-практической конференции. – Т. 2. – Тверь, 2011. – 0,14 п. л.
7. Сидорова, Д. В. Система показателей оценки воспроизводства основных средств и ее основные недостатки / Д. В. Сидорова // Аграрная наука – сельскому хозяйству : материалы Всероссийской

- научно-практической конференции. – Ч. 2. – Чебоксары : ЧГСХА, 2011. – 0,14 п. л.
8. Сидорова, Д. В. Система показателей оценки состояния процесса воспроизводства в растениеводстве / Д. В. Сидорова // Агропромышленный комплекс: состояние, проблемы, перспективы : сборник статей VII Международной научно-практической конференции. – Пенза : РИО ПГСХА, 2011. – 0,20 п. л.
 9. Сидорова, Д. В. К вопросу о воспроизводстве сельскохозяйственной техники / Д. В. Сидорова, А. В. Сидорова // Экономика XXI века: глобализация, кризисы, развитие : материалы Международной научно-практической конференции. – Харьков : ИФИ, 2012. – 0,14 п. л. (в т. ч. автора – 0,07).
 10. Сидорова, Д. В. Исследование процесса воспроизводства машинно-тракторного парка сельхозорганизаций Ставропольского края / Д. В. Сидорова // Вестник АПК Ставрополя. – 2012. – № 1 (5). – 0,33 п. л.
 11. Сидорова, Д. В. Применение кластерного анализа для классификации видов воспроизводственного процесса в сельском хозяйстве / Д. В. Сидорова // Теоретические и практические аспекты экономики и менеджмента : материалы Международной заочной научно-практической конференции. – Новосибирск : Сибирская ассоциация консультантов, 2012. – 0,18 п. л.
 12. Сидорова, Д. В. Собственные источники инвестиций в основные средства сельскохозяйственных предприятий / Д. В. Сидорова // Формування конкурентоспроможної економіки: теоретичні, методичні та практичні засади : матеріали Міжнародної науково-практичної Інтернет-конференції. – Ч. 2. – Тернопіль : Крок, 2012. – 0,12 п. л.
 13. Сидорова, Д. В. Современное состояние воспроизводства оборотных средств сельскохозяйственных предприятий Ставропольского края / Д. В. Сидорова // IV Международная научно-практическая конференция молодых ученых : сборник научных трудов. – М. : Перо, 2012. – 0,23 п. л.
 14. Сидорова, Д. В. Специфика воспроизводства основных средств на современном этапе развития АПК / Д. В. Сидорова // Новый университет. – 2012. – № 4 (14). – 0,20 п. л.
 15. Сидорова, Д. В. Страхование рисков в сельском хозяйстве как фактор стабилизации воспроизводства / Д. В. Запорожец, Д. В. Сидорова // Повышение эффективности управления социально-экономическими системами : сборник научных трудов по материалам региональной научно-практической конференции. – Ставрополь : Бюро новостей, 2012. – 0,28 п. л. (в т. ч. автора – 0,14).

Подписано в печать 22.11.2012. Формат 60x84 ¹/₁₆.
Гарнитура «Таймс». Бумага офсетная. Печать офсетная. Усл. печ. л. 1,0.
Тираж 120. Заказ № 324.

Отпечатано в типографии издательско-полиграфического комплекса СтГАУ «АГРУС»,
г. Ставрополь, ул. Пушкина, 15.